



SCHOOLGIDS
OZC ORION
2011 - 2012

*De beste
combinatie
van onderwijs
en zorg*





***Met extra
aandacht
komt hij
meer tot
zijn recht***

Inleiding

Onderwijs Zorg Combinatie "Orion" (Orion) biedt een combinatie van onderwijs en zorg aan kinderen in de Leidse regio. De kinderen van Orion hebben (ernstige) gedragsproblemen, waardoor zij binnen het reguliere of speciaal onderwijs niet aan leren toekomen. In de kleine groepen werken pedagogisch medewerkers samen met leerkrachten aan de ontwikkeling van de kinderen. Er wordt per kind bekeken wat de beste combinatie tussen zorg en onderwijs is.

OZC Orion vindt samenwerking met de ouders heel belangrijk.

OZC Orion biedt kansen aan kinderen van 3 tot en met 12 jaar, die door Bureau Jeugdzorg zijn geïndiceerd voor een geïntegreerd aanbod van onderwijs en zorg.

OZC Orion is een intensieve samenwerking tussen Cardea Jeugdzorg en Stichting Openbaar Primair en Speciaal Onderwijs Leiden (PROO Leiden)



De school

Adres

OZC ORION
Simon Smitweg 7 - 2353 GA Leiderdorp
T 071 589 92 60 - F 071 541 89 34

E info@ozc-orion.nl

www.ozc-orion.nl

Inhoudsopgave

De school	3	<i>Tijd voor school</i>	29
<i>Hoe wij werken</i>	5	Schooltijden	29
Leeftijd kinderen	5	Pauzes	29
Onderwijs - Zorg	5	Leerplicht	29
Doelen voor een plaats op Orion	6	Vakantierooster, bijzondere vrije dagen	30
Aanmelding en plaatsing	7	Onderwijstijd	31
		Extra verlof aanvragen	31
		Schoolverzuim	31
<i>Na de plaatsing</i>	9		
Groepsindeling	9	<i>Overige belangrijke zaken</i>	33
		Geldelijke bijdrage van ouders	33
<i>Onderwijs - zorgaanbod</i>	13	Vervanging van personeel	33
Samenwerking in de groep	13	Feesten en excursies	34
Zorgaanbod	13	Vervoer	34
Onderwijsaanbod	14	Verzekeringen	35
		Klachtenregeling	35
<i>Handelingsplanning</i>	19	Inzagerecht	36
Driehoek	19	Regels m.b.t. privacy	37
Voortgang	19		
Eindgesprek	19	<i>Resultaten en uitstroom</i>	39
		Uitstroom 3 - 6	39
<i>Kindvolgsysteem</i>	21	Uitstroom 6 - 12	39
Orion 3 - 6	21		
Orion 6 - 12	21	<i>Speerpunten voor 2011 - 2012</i>	40
		Orion 3 - 6	40
<i>Het team</i>	23	Orion 6 - 12	41
Teamoverleg	23	Deskundigheidsbevordering	41
<i>Orion en ouders</i>	25	<i>Bijlage Protocollen</i>	43
Heen-en-weer-schrift	26		
Koffieochtend	26	<i>Bijlage Adressen</i>	50
Ouderavonden	26		
Ouderraad	27	<i>Geraadpleegde literatuur</i>	50
Medezeggenschapsraad	27		

Hoe wij werken

Leeftijd kinderen

Orion biedt zorg en onderwijs aan kinderen van 3 tot en met 12 jaar. Omdat jonge kinderen een andere behoefte hebben dan oudere kinderen, is Orion verdeeld in twee afdelingen.

De afdeling voor kinderen van 3 tot en met 6 jaar (3 - 6)

De afdeling voor kinderen van 6 tot en met 12 jaar (6 - 12)

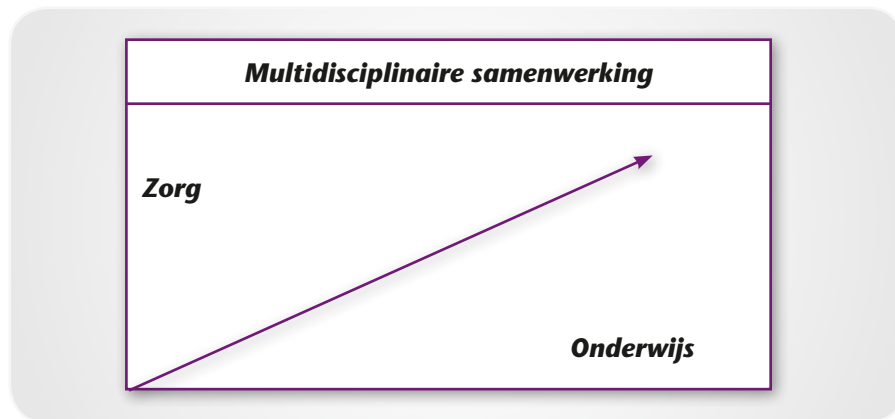
In de gids wordt specifiek vermeld, dat bepaalde informatie alleen geldt voor Orion 3 - 6 of 6 - 12 vanwege verschillen in aanbod en aanpak.

Onderwijs - Zorg

In de groepen worden onderwijs en behandeling geïntegreerd aangeboden. De aanpak door pedagogisch medewerkers en leerkrachten is nauw op elkaar afgestemd. Onderwijs en zorg zijn aanvullend en ondersteunend aan elkaar.

Het kind heeft in een onderwijs-zorggroep te maken met slechts één leefklimaat, waarbinnen onderwijs- en behandelactiviteiten plaatsvinden.

Er wordt uitgegaan van een zogenaamd 'groeimodel', waarin geleidelijk de behoefte aan zorg afneemt en de deelname aan onderwijs toeneemt.



Dankzij de intensieve behandeling vanuit zorg, is een kind steeds beter in staat om zelfstandig in een onderwijssituatie te functioneren en kan de onderwijstijd worden vergroot.

Concreet betekent dit dat kinderen die nog veel behandeling nodig hebben in eerste instantie veel begeleiding krijgen van de pedagogisch medewerkers. Naarmate een kind meer toe is aan onderwijs wordt een op het kind afgestemd onderwijsprogramma aangeboden. Dit varieert van individueel oefenen van schoolse vaardigheden (Schova/ leren leren) tot bijna volledig onderwijs passend bij de onderwijs/zorgbehoefte van het kind.

Doelen

Kinderen die Orion bezoeken, hebben naast een onderwijsinhoudelijke hulpvraag ook een behoefte op sociaal-emotioneel gebied; meestal in combinatie met hulpvragen die betrekking hebben op het gezin.

Bureau Jeugdzorg indiceert een plaats bij Orion daarom op basis van drie zogenaamde hoofddoelen waar aan gewerkt wordt:

1. De ontwikkelingsproblemen en -achterstanden zijn verbeterd en/of weggewerkt;
2. De ouders zijn toegerust om beter met het gedrag van het kind om te gaan;
3. De schoolontwikkeling van het kind is verbeterd, op gang gebracht.

Samen met de ouders worden de doelen vastgesteld en op welke manier daaraan gewerkt wordt. Steeds wordt per kind bekeken in hoeverre deze doelen kunnen afgestemd op het ontwikkelingsniveau van het kind.

Doelen voor de zorg

- De zelfredzaamheid van het kind is vergroot;
- Het is duidelijk wat het kind nodig heeft om zich optimaal te kunnen ontwikkelen;
- Het inzicht in het eigen functioneren van ouders en het functioneren van hun gezin is vergroot;
- De opvoedingsvaardigheden van ouders zijn versterkt;
- De positieve interactie tussen ouders en kind is vergroot;
- Het sociale netwerk van het gezin is versterkt;
- De balans draagkracht - draaglast is hersteld;
- De gedragsproblematiek van het kind is verminderd en/of hanteerbaar geworden;
- Het kind heeft zich positief ontwikkeld op cognitief, sociaal-emotioneel en motorisch gebied.



Doelen voor het onderwijs

- Wanneer aan een schoolse situatie (het functioneren in een klassengroep, het zich richten op aangeboden taken);
- De schoolvaardigheden van het kind zijn verbeterd of op gang gebracht;
- Het leren samenwerken en -spelen met andere kinderen in een schoolse situatie;
- Het verkrijgen van een goede luisterhouding;
- Bevordering van een actieve en betrokken houding bij activiteiten in de groep;
- Onderwijs op het gebied van de leervoorwaarden ter voorbereiding op vervolgschool;
- Nastreven van een ononderbroken ontwikkelingsproces en stimuleren van de zone van de naaste ontwikkeling bij ieder kind;
- Zelfstandigheidbevordering, bevordering van het zelfvertrouwen.

Aanmelding en plaatsing

Voor een plaats in een van de groepen is een indicatie van Bureau Jeugdzorg nodig (daghulp). Nadat deze indicatie is afgegeven, neemt een gezinsbegeleider van Orion contact met u op. Hij zal met u de indicatie doornemen en de gestelde doelen verwerken in een samenwerkingsovereenkomst voor de duur van de behandeling.

De gezinsbegeleider heeft ondertussen ook contact met de Commissie van Begeleiding (CVB) van Orion om zodoende de plaats in de groep voor te bereiden. De CVB bestaat uit de gedragswetenschappers, teamleider en intern begeleider. De commissie begeleidt het verblijf van alle kinderen, hun benodigde onderwijszorgaanbod en alles wat daarvoor moet worden geregeld. De CVB regelt ook de verwijzing van kinderen naar de vervolgschool.

Voor wat betreft het onderwijs wordt op grond van de dossiergegevens en recente informatie een start-handelingsplan opgesteld, waarin de lange termijn doelen voor het onderwijs worden geformuleerd.

Nadat de samenwerkingsovereenkomst tussen Orion en ouders is opgesteld, wordt kennisgemaakt en afgestemd met de toekomstige mentor van het kind (een pedagogisch medewerker) en de groep. Voor zowel zorg als onderwijs worden eerst werkplannen opgesteld met werkdoelen. Daarna kan het kind gaan beginnen in de groep.

Kinderen van 6 tot 12 jaar worden doorgaans vanuit een school, via de Commissie Voor Indicatiestelling, verwezen naar OZC Orion als school voor speciaal onderwijs, cluster 4. Binnen Leiden is er één aanmeldpunt voor openbaar speciaal onderwijs. Dit centrale aanmeldpunt bekijkt met u welke school het beste bij uw kind past.

Het telefoonnummer van dit aanmeldpunt is: 06 410 038 95



***Hier is meer
tijd om haar
talenten te
ontdekken***



Na de plaatsing

Groepsindeling

Orion 3 - 6

Drie groepen, waarvan één groep met een specialistisch karakter

De Kleine Beer

De Kleine Beer richt zich vooral op de jongste kinderen, die vaak nog moeten groeien in het onderwijs en een grote vraag naar orthopedagogische ondersteuning hebben.

De kinderen hebben nog een grote behoefte aan spelen waarbij pedagogisch medewerkers begeleidend bezig zijn om de spelontwikkeling op gang te krijgen. Er wordt veel met het Schovaprogramma gewerkt. De leerkracht is vooral bezig met de ontwikkeling van leervaardigheden en leervoorwaarden.

Zij creëert een uitdagende en leerrijke omgeving die kinderen moet uitdagen om tot exploreren en tot leren te komen. Kinderen leren om steeds langer en actiever deel te nemen aan onderwijsactiviteiten. Er wordt veel individueel of in kleine groepjes gewerkt met directe ondersteuning.

De Grote Beer

De Grote Beer is een groep die zoveel mogelijk aansluit bij een reguliere kleutergroep; dit vooral ter voorbereiding op de vervolgschool.

Kinderen zitten zoveel mogelijk als groep bij elkaar en krijgen instructie en opdrachten van één vaste medewerker.

De orthopedagogische ondersteuning vindt vooral begeleidend plaats in de lessituatie, terwijl de leerkracht met de groep werkt. Naast de groep wordt gewerkt aan individuele trainingen op sociaal-emotioneel gebied en vaardigheden.

De Atlas

De Atlas is een gespecialiseerde groep voor kinderen met (een vermoeden van) een autisme spectrum stoornis (ASS).

De opzet, organisatie en het aanbod van deze groep zijn dan ook geheel aangepast aan de behoeften van kinderen met ASS.

In deze groep wordt volgens een vaste structuur met eenduidige routines gewerkt. De inrichting is prikkelarm en er zijn pictogrammen die afspraken visualiseren. In de groep zijn ook individuele werkplekken te zien die de omgeving afschermen door middel van een zijwand. De Atlas heeft een zogenaamde "voorbereidingsgroep" en een "basisgroep".

Nieuwe kinderen starten in de voorbereidingsgroep om daar te wennen aan de nieuwe routines en afspraken van de Atlas. Tevens observeren en schatten de medewerkers in wat het beginniveau van een kind is, om vervolgens een plan te maken waarmee het kind kan ingroeien in de basisgroep.

De basisgroep is de groep waarin kinderen leren om in een groep aan activiteiten deel te nemen en om te kunnen werken zonder anderen te storen of van anderen last te hebben. In de basisgroep wordt per kind bekeken in welke mate een kind aan onderwijsactiviteiten kan deelnemen. De Atlas werkt samen met Centrum Autisme en de Universiteit Leiden. Regelmatig worden programma's van Centrum Autisme ook uitgevoerd in de groep, bijvoorbeeld de PIBA- en PRT-trainingen.

Orion 6 - 12

Vijf groepen, waarvan twee groepen met een specialistisch karakter

Pluto

Pluto is een onderbouw/speelleergroep in de schoolvoorwaardelijke fase voor kinderen van 6 à 7 jaar.

Hier wordt geobserveerd in hoeverre het kind al een schoolhouding ontwikkeld heeft. Het onderwijszorgplan wordt daarop afgestemd. De kinderen functioneren op de grens van voorbereidend en aanvankelijk leren en hebben ook nog extra speeltijd nodig.

Jupiter

Jupiter is een middenbouwgroep in de leervoorwaardelijke fase voor kinderen van 7 - 9 jaar.

In deze groep worden kinderen ondersteund bij de leerstofoverstijgende gebieden zoals taakaanpak, plannen, informatieverwerking en faalangst. De kinderen zijn gestart met het aanvankelijk leren tot en met de kerndoelen speciaal onderwijs middenbouw.

Mercurius

Mercurius is een midden- en bovenbouwgroep, in de leereffectuerende fase voor kinderen van 9 - 12 jaar.

De nadruk in deze groep ligt bij het coachen van leerstrategieën, werkhouding, reflectie, feedback, zelfstandigheid en samenwerken, maar ook het formuleren van eigen leerdoelen en profijt hebben van begeleiding. De kinderen kunnen de kerndoelen speciaal onderwijs van de middenbouw tot de bovenbouw volgen.

Naast de kerngroepen zijn er twee specialistische groepen, namelijk Ceres en Saturnus. Deze groepen zijn ingedeeld naar het niveau van emotieregulatie en leerbaarheid.

Ceres

In deze groep kunnen alle leeftijden voorkomen.

Het gaat hier om een dagbehandelgroep, met een geïntensiveerde samenwerking tussen jeugdzorg en jeugd GGZ. De groep bestaat uit maximaal vier tot zes kinderen en wordt begeleid door twee pedagogisch medewerkers.

Indien mogelijk wordt onderwijsaanbod gegeven door leerkrachten van andere groepen. Het onderwijs wordt altijd voorzichtig worden opgebouwd en in beginsel een-op-een gegeven.

Saturnus

Dit is een leerbaarheidsgroep.

Er wordt getraind op leervoorwaarden en schoolse vaardigheden. De methodieken van de basisvakken taal, lezen en rekenen zijn in eerste instantie een middel om tot leren te komen (via programma "leren leren"). Ook in deze groep werken onderwijskrachten en pedagogisch medewerkers intensief samen. Er zijn maximaal zes kinderen in deze groep.





***Omdat het
soms niet als
vanzelf gaat***



Onderwijs - zorg

Samenwerking in de groep

Binnen de groep is sprake van een specifiek pedagogisch klimaat, waarbij een heldere structuur, voldoende veiligheid voor het kind en een responsieve houding van het team de kernpunten zijn. De omgeving is zodanig dat de kinderen zich veilig voelen, zelfvertrouwen krijgen en zich (weer) kunnen gaan ontwikkelen. Hiertoe wordt een zekere voorspelbaarheid nagestreefd door te werken volgens een vast dagritme en met zoveel mogelijk bekende medewerkers. In de rustige inrichting zijn veel visuele hulpmiddelen aanwezig die de kinderen helpen zich het dagritme en de groepsregels eigen te maken.

De pedagogisch medewerker en de leerkracht geven samen vorm aan de dag. Zoveel als mogelijk wordt in de groep gewerkt, maar er zijn ook momenten waarop in kleine groepjes of individueel gewerkt wordt. Soms is dit buiten de groep in een aparte ruimte.

Zorgaanbod

De groep biedt een intensief aanbod van korte, concrete activiteiten die later op de dag of in de week worden herhaald. Als kinderen deelnemen aan therapie of trainingen van externe therapeuten (zoals logopedie, fysiotherapie, speltherapie, psychomotorische therapie) worden deze therapieën of trainingen geïntegreerd in de behandeling.

In de groep wordt met het kind gewerkt aan onder andere het (leren) functioneren in een grotere groep, de interactie tussen de kinderen onderling en met de medewerkers, het vergroten van de zelfredzaamheid en de werk- en luisterhouding van het kind.

De pedagogisch medewerker onderhoudt een intensief contact met de ouders (en hun gezinsbegeleider) en stemt de werkdoelen van het kind in de groep af op de werkdoelen waaraan het gezin thuis werkt.

Het kan voorkomen dat de pedagogisch medewerker thuis aan een concreet doel komt werken, wanneer dat voor ouders ondersteuning biedt.

Voor kinderen die doorstromen naar een vervolgschool worden coachingstrajecten geboden. Tijdens de overstap naar de volgende school kan een pedagogisch medewerker deze stap ondersteunen door op de vervolgschool te trainen op concrete werkpunten van het kind.

Orion werkt vanuit de visie, die beschreven is in de methodiek "Gezin Centraal" (Arjan Bolt, 2006). Uitgangspunt hierbij is een vraag- en oplossingsgerichte houding van de medewerker, die zijn professionaliteit ten dienste stelt van de ontwikkeling van de cliënt (ouders).

De vragen, behoeften en mogelijkheden van de cliënt staan centraal en zodoende houdt hij de regie over zijn eigen hulpproces.

Onderwijsaanbod

Wanneer kinderen in de onderwijs-zorggroep toe zijn aan meer onderwijs en in staat zijn aan onderwijsactiviteiten in een groep deel te nemen, wordt de onderwijstijd uitgebreid. De kinderen die in aanmerking komen voor de meer groepsgerichte onderwijsactiviteiten dienen over een zekere taakgerichtheid, luisterhouding en enige mate van leergierigheid te beschikken. In overleg tussen de gedragswetenschapper, de intern begeleider, de ouders en het team wordt een geïntegreerd behandelplan opgesteld. Hierbij wordt een voorlopige planning gemaakt voor de vorm, de aard en de frequentie van de betrokkenheid vanuit het onderwijs. Het behandelteam evalueert in samenspraak met ouders de voortgang van de onderwijs-zorggroep. Passend binnen de doelen die in de samenwerkingsovereenkomst met ouders zijn geformuleerd, kan het aantal uren onderwijs worden uitgebreid.

Inhoud onderwijs en gebruikte methoden

Dagritmepakket/pictogebruik

In alle groepen wordt dagelijks gebruik gemaakt van het Dagritmepakket. De dagroutine is de 'kapstok' van het aanbod van onderwijs en zorg. Het is gedefinieerd als 'terugkerende onderdelen van de dag die normaal gesproken zo verlopen'. De bezigheden van kinderen en medewerkers zijn op elkaar afgestemd. Ook wordt gebruik gemaakt van pictogrammen om de dagindeling en de activiteiten in volgorde zichtbaar te maken. De kinderen hebben hier veel steun aan vanwege hun dikwijls zwakke tijdsbesef en behoefte aan overzicht van wat er komen gaat. De leeromgeving wordt hiermee veilig en voorspelbaar voor de kinderen.

Zelfstandig werken

Zelfstandig werken is een belangrijke vaardigheid voor kinderen die op hun eigen niveau aan de slag moeten kunnen. Gedurende het schooljaar wordt het zelfstandig werken stapsgewijs opgebouwd (programma Geon/GIP), zodat de kinderen minder begeleiding nodig hebben en beter voorbereid zijn op de vervolgschool.

Sociaal-emotionele ontwikkeling

Voor de sociaal-emotionele activiteiten wordt gebruik gemaakt van (prenten-)boeken, 'Een doos vol gevoelens', interventies rondom emotieregulatie als "Minder boos en opstandig," LSCI en sociaal en cognitieve behandelprogramma's. Regelmatig spreken de teamleden met de kinderen over gevoelens. Doel is het vergroten van het inlevingsvermogen en de sociale competentie van de kinderen en het zichzelf beter leren uiten.

Beginnende geletterdheid

Ook voordat er met het formele leesproces wordt gestart, doen kinderen al veel kennis op over geschreven taal. Spelenderwijs leren kinderen de betekenis van geschreven taal en doen hier allerlei ervaringen mee op. Zij leren bijvoorbeeld dat een boek door iemand geschreven is, dat je naam uit letters bestaat en dat je met het schrijven van een briefje iets voor elkaar kunt krijgen.

De interesse voor geschreven taal wordt opgewekt met allerlei activiteiten, waarbij onder andere gebruik wordt gemaakt van materialen uit "De Leeslijn". Auditieve training wordt klassikaal door de leerkracht aangeboden (bijvoorbeeld programma Klinkklare klanken en Oorzaak), maar vindt ook individueel of in kleine groepjes plaats.

Indien kinderen daar aan toe zijn, zijn er mogelijkheden om met het aanvankelijke leesproces te starten (methoden Leessleutel en Letterpret).

De schrijfmotoriek wordt gestimuleerd met behulp van programma's als "Schrijfdans", "Schrijfkriebels" en oefeningen uit de methoden "Handschrift" en "Mijn eigen handschrift".

Schrijven

Wanneer kinderen starten met aanvankelijk schrijven, wordt gestart met de methoden "Handschrift" en "Mijn eigen handschrift".

Lezen

Kinderen leren lezen volgens de methode "De Leeslijn" en zij gaan vervolgens verder met de methode voor technisch lezen "Speciale Leesbegeleiding" en voor begrijpend lezen "TekstVerwerken".

Mondelinge taal

In de klas wordt veel verteld en voorgelezen over verschillende onderwerpen die aansluiten bij thema's die in de groep aan de orde zijn. Hierbij worden de kinderen alert gemaakt op het woordgebruik en het maken van correcte zinnen en verhaaltjes.

Sommige kinderen hebben meer ondersteuning en training nodig, bijvoorbeeld door meer gespecialiseerde deskundigen zoals een logopedist. De kinderen kunnen logopedie krijgen van een externe praktijk die op vaste tijden op de campus werkt.



Taal

De taalontwikkeling wordt met behulp van de methoden “Blokboek taal”, “Spelling in de Lift plus” en “Werkwoordspelling in de Lift plus” ondersteund.

Beginnende gecijferdheid

Ervaringen op het gebied van rekenen en wiskunde worden met behulp van verschillende activiteiten bewust gemaakt en besproken. De belangrijke onderwerpen tellen en getalbegrip, ruimtelijke relaties en constructies, meten, wegen en tijd komen regelmatig aan de orde. Er wordt gebruik gemaakt van delen van bestaande methoden (zoals “Alles telt”, “Operator rekenen”, “Zo reken ik ook”), hulpprogramma’s (zoals “Ordenen”) en van een zelf samengestelde ontdekkist, waarmee allerlei ervaringen worden opgedaan. De computer wordt daarnaast ingezet ter ondersteuning.

Rekenen

Kinderen die starten met rekenen, werken met de methoden “Alles telt” en “Alles telt - maatschrift”.

Natuur en techniek

Met behulp van de methoden “In vogelvlucht” en “Topondernemers” wordt gewerkt aan natuureducatie en techniek. Naast de methoden worden lespakketten gebruikt van de dienst Milieueducatie van de gemeente Leiden en wordt regelmatig de heemtuin bezocht. Orion 6 - 12 beschikt over een technieklokaal waar kinderen zelf kunnen experimenteren, al dan niet met behulp van activiteitenkaarten.

Aardrijkskunde en geschiedenis

De oudere kinderen werken met de methoden “De trek” en “Land in zicht”. De jonge kinderen werken vooral ervaringsgericht rondom thema’s die tevens verband houden met aardrijkskunde en geschiedenis.

Engels

De midden- en bovenbouwgroepen krijgen Engels met de methode “Hello world”.

Speciale spelbegeleiding/Spelmolen

Door middel van speciale spelbegeleiding is extra aandacht voor de spelontwikkeling van kinderen. Met gerichte spelobservaties wordt het niveau en de spelkwaliteit van het kind bepaald. Vervolgens worden de spelmogelijkheden van de kinderen stap voor stap uitgebreid en leren kinderen hoe zij volgens regels met andere kinderen op een prettige manier kunnen samenspelen.

Gymnastiek 3 - 6

Tweemaal per week geeft de leerkracht van de onderwijs-zorggroep een half uur kleuter-gymnastiek. Doel is de kinderen bekend te maken met hun eigen lichaam, verschillende bewegingsvormen en oefening te bieden op dat terrein. In de gymzaal zijn verschillende materialen ter ondersteuning. Er wordt gebruik gemaakt van onder andere ideeën uit de Fysiokalender. De zelfredzaamheid wordt geoefend bij het aan- en uitkleden. Behandeling van specifieke motorische of psychomotorische problemen gebeurt meestal door een fysiotherapeut van een externe praktijk al dan niet op de Campus.

Gymnastiek 6 - 12

In de kleine gymzaal van het gebouw wordt één keer per week sport gegeven door de vakleerkracht. Voor kinderen die meer uitdaging nodig hebben, wordt ook één keer per week gym gegeven in de grote gymzaal aan de Willem de Zwijgerlaan in Leiden.

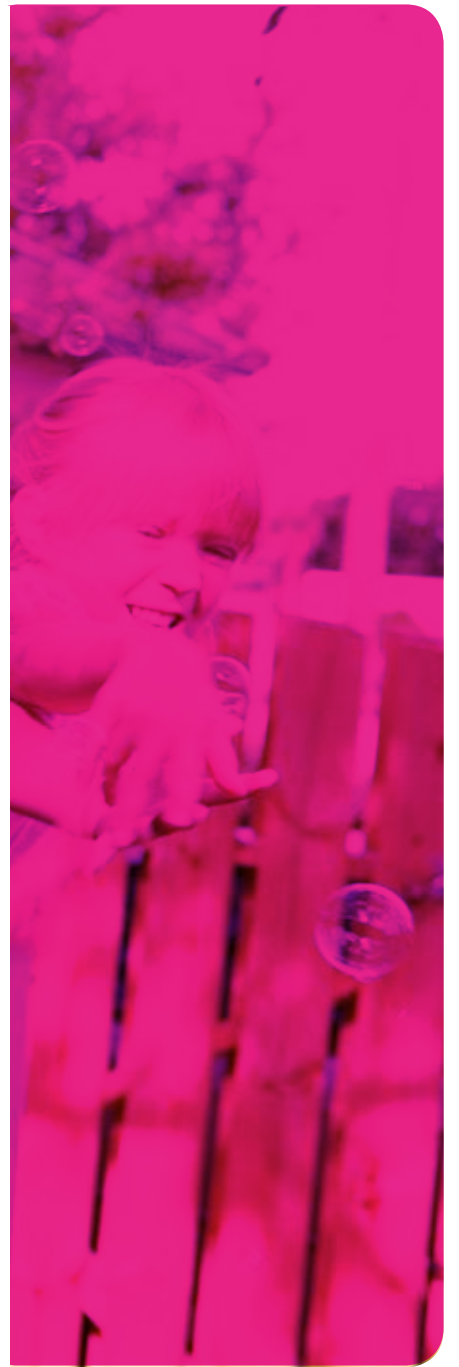
ICT

Naast de software die door de leerkrachten in de groepen wordt aangeboden, krijgen de kinderen van Orion 6 - 12 ook ICT-les buiten de groep. De vakleerkracht geeft aan kleine groepjes, soms een-op-een, ICT in een aparte ruimte. Hij volgt daarbij ondermeer de methode Basisbits. Orion heeft een internetprotocol, dat in elke klas zichtbaar aanwezig is.

Kunst 6 - 12

Kinderen leren technieken en vaardigheden op het gebied van tekenen, handvaardigheid en beeldende vorming ontwikkelen en toepassen. Een vakleerkracht begeleidt hen hierbij.





Handelingsplanning

Tijdens de eerste gesprekken (“startfase”) stellen gezinsbegeleider en ouders de samenwerkingsovereenkomst op, waarin de indicatiedoelen van Bureau Jeugdzorg worden “vertaald” naar langetermijndoelen voor de zorg. Vervolgens zetten zij deze langetermijndoelen weer om in concrete werkdoelen voor het verblijf in de groep en voor het gezin.

Voor wat betreft het onderwijs wordt een starthandelingsplan gemaakt, op grond van de dossiergegevens en recente informatie, waarin de langetermijndoelen voor het onderwijs worden geformuleerd. Deze langetermijndoelen worden ook weer geconcretiseerd in werkdoelen voor de groep.

De handelingsplannen van zorg en onderwijs worden op elkaar afgestemd.

Driehoek

Maandelijks hebben ouders een driehoeksgesprek met de gezinsbegeleider, mentor en leerkracht over de realisatie van de werkdoelen. Samen bespreken zij wat er eventueel aangepast moet worden en op welke manier.

Voortgang

Na ongeveer vijf maanden is er een voortgangsbespreking. Voor deze bespreking schrijven de gezinsbegeleider, mentor en leerkracht een uitvoerig voortgangsverslag. Bij de bespreking zijn de ouders, gezinsbegeleider, mentor, leerkracht en soms een lid van de CVB aanwezig. Wanneer er hulpverleners van andere instanties bij het kind betrokken zijn, kunnen deze ook aanwezig zijn bij de bespreking.

In het gesprek worden de langetermijndoelen van zorg en onderwijs geëvalueerd.

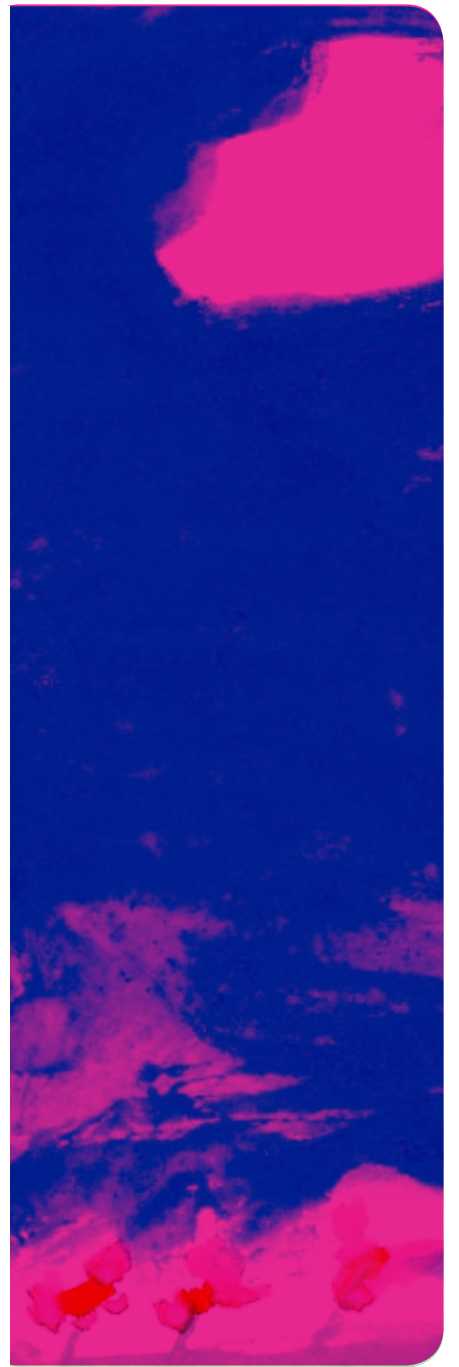
Ook wordt vooruit gekeken naar de mogelijke datum van uitstroom en welke vorm van vervolgonderwijs het beste bij het kind zou passen. Op die manier is de vervolgperiode concreet afgestemd op de langetermijndoelen.

Eindgesprek

Wanneer de einddoelen voor verblijf in de groep zijn behaald en een kind voldoende is toegerust om door te stromen naar een vervolgschool, vindt een eindgesprek plaats.

De ouders en het team kijken terug of de doelen zijn gerealiseerd en zij kijken vooruit naar wat concreet geregeld en overgedragen dient te worden naar bijvoorbeeld de vervolgschool. De uitstroom wordt gepland en afgesproken.

In sommige situaties wordt het verblijf in Orion afgesloten maar blijft de gezinsbegeleider nog enige tijd bij het gezin betrokken. Hij zal pas afsluiten wanneer ook zijn betrokkenheid niet meer nodig is.



Kindvolgsysteem

Orion 3 - 6

De ontwikkeling van het kind wordt gevolgd aan de hand van het Ontwikkelingsvolgmodel (OVM). Het ontwikkelingsvolgmodel is een observatiesysteem waarin allerlei aspecten van de kinderlijke ontwikkeling in de vorm van ontwikkelingslijnen met ontwikkelingsfasen per half jaar zijn uitgewerkt. De volgende ontwikkelingslijnen zijn uitgewerkt:

- identiteitsontwikkeling;
- sociaal-emotionele ontwikkeling;
- speel- en werkgedrag;
- (senso)motorische ontwikkeling;
- zintuiglijke ontwikkeling;
- spraak- en taal(denk)ontwikkeling;
- wereldverkenning;
- symboolverkenning.

Het instrument wordt gebruikt in de dagelijkse onderwijsleersituatie bij verschillende activiteiten en in gevarieerde situaties.

Naast het OVM gebruik Orion CITO-toetsen (Ordenen, Ruimte en Tijd, Begrippentoets, Taal voor Kleuters) om het niveau van het kind te bepalen en af te zetten tegen de criteria van het reguliere basisonderwijs.

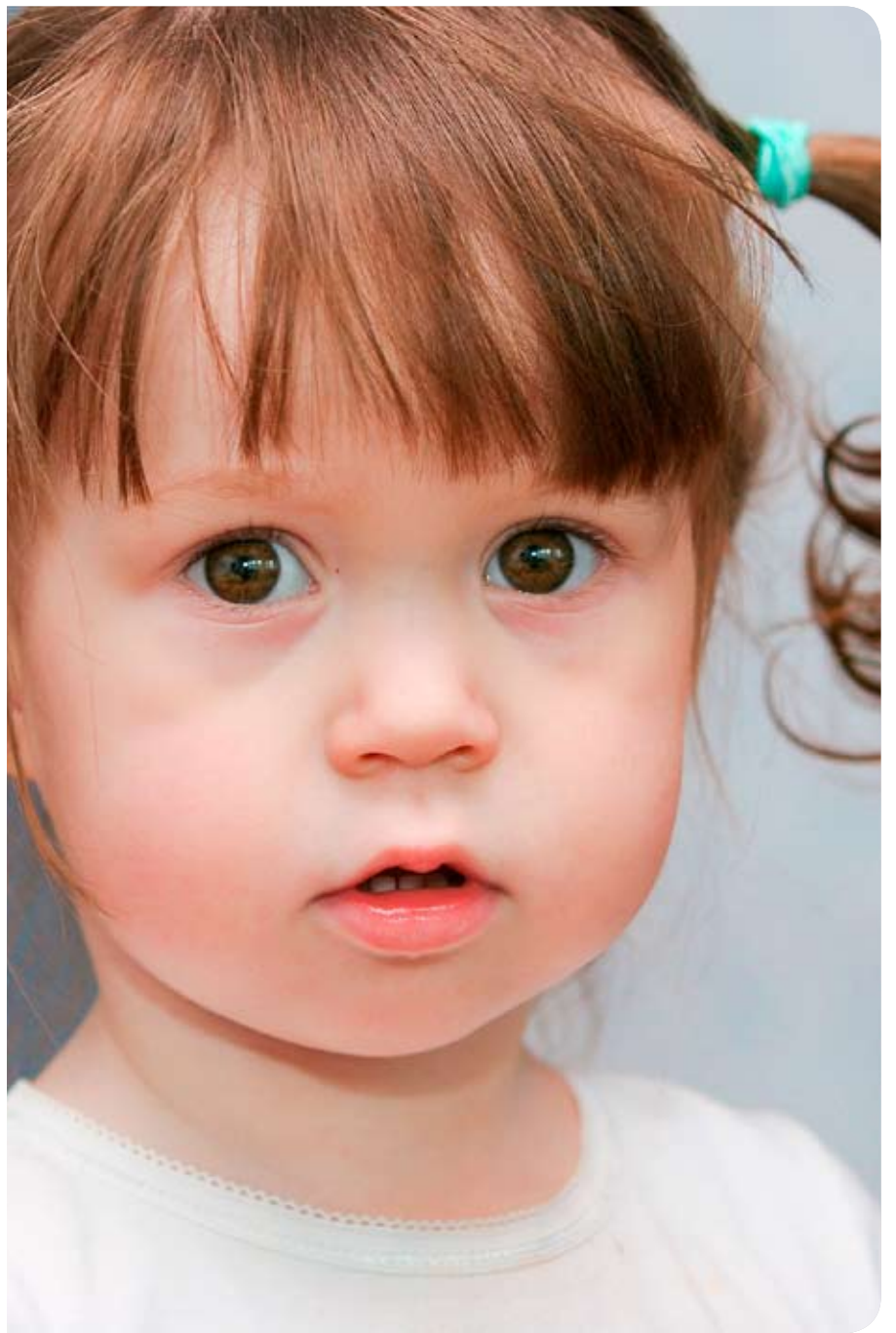
Met behulp van deze gegevens doet de leerkracht een niveaubepaling en wordt duidelijk op welke ontwikkelingsgebieden sprake is van een leerachterstand of -voorsprong. Ook het onderwijsaanbod wordt hierop afgestemd, zodat een kind altijd op zijn eigen niveau werkt.

Orion 6 - 12

Vanaf het moment dat kinderen leerstof krijgen aangeboden via onderwijsmethodes, worden de methodegebonden toetsen afgenomen. De leerkracht houdt de resultaten bij en gebruikt deze bijvoorbeeld om te kijken of het kind de leerstof beheerst.

Naast de methodegebonden toetsen worden kinderen op vaste momenten, aan de hand van een toetskalender, getoetst met behulp van methodeonafhankelijke toetsen van bijvoorbeeld CITO. Deze toetsen geven aan in hoeverre een kind zich ontwikkelt zoals verwacht mag worden van een kind van zijn leeftijd.

De resultaten van deze toetsen staan in het leerlingvolgsysteem, zodat de ontwikkeling van het kind over jaren gevolgd kan worden. Dit is ook de basis om vooruit te kijken naar de verwachting voor toekomst, een zogenaamd didactisch ontwikkelingsprofiel.



Teamoverleg

De teams 3 - 6 en 6 - 12 hebben regelmatig overleg over organisatorische en huishoudelijke zaken. Daarnaast hebben de teams inhoudelijk overleg.

De gedragswetenschappers van Orion overleggen regelmatig met de gezinsbegeleider en het team van de groep over de realisatie van de doelen, de benodigde aanpak en het aanbod. Tevens coacht de gedragswetenschapper de teamleden op vaardigheden ten behoeve van de samenwerking met kind en gezin tijdens een orthopedagogisch overleg.

De intern begeleider heeft regelmatig een orthodidactisch overleg met de leerkrachten over de didactische vorderingen, afstemming van methodieken en het leerlingvolgsysteem.

Op basis van alle informatie wordt het ontwikkelingsperspectief geschat en wordt op onderwijsinhoudelijk vlak bekeken hoe eventueel een leerachterstand kan worden ingehaald. De intern begeleider coacht de leerkracht op leerkrachtvaardigheden en groepsmanagement. Tot slot heeft de CVB regelmatig afstemming over de stand van zaken rondom een kind.

Funcities

- schooldirecteur/manager
- teamleider
- gedragswetenschapper
- intern begeleider
- gezinsbegeleider
- pedagogisch medewerker
- leerkracht
- vakleerkracht
- onderwijsassistent

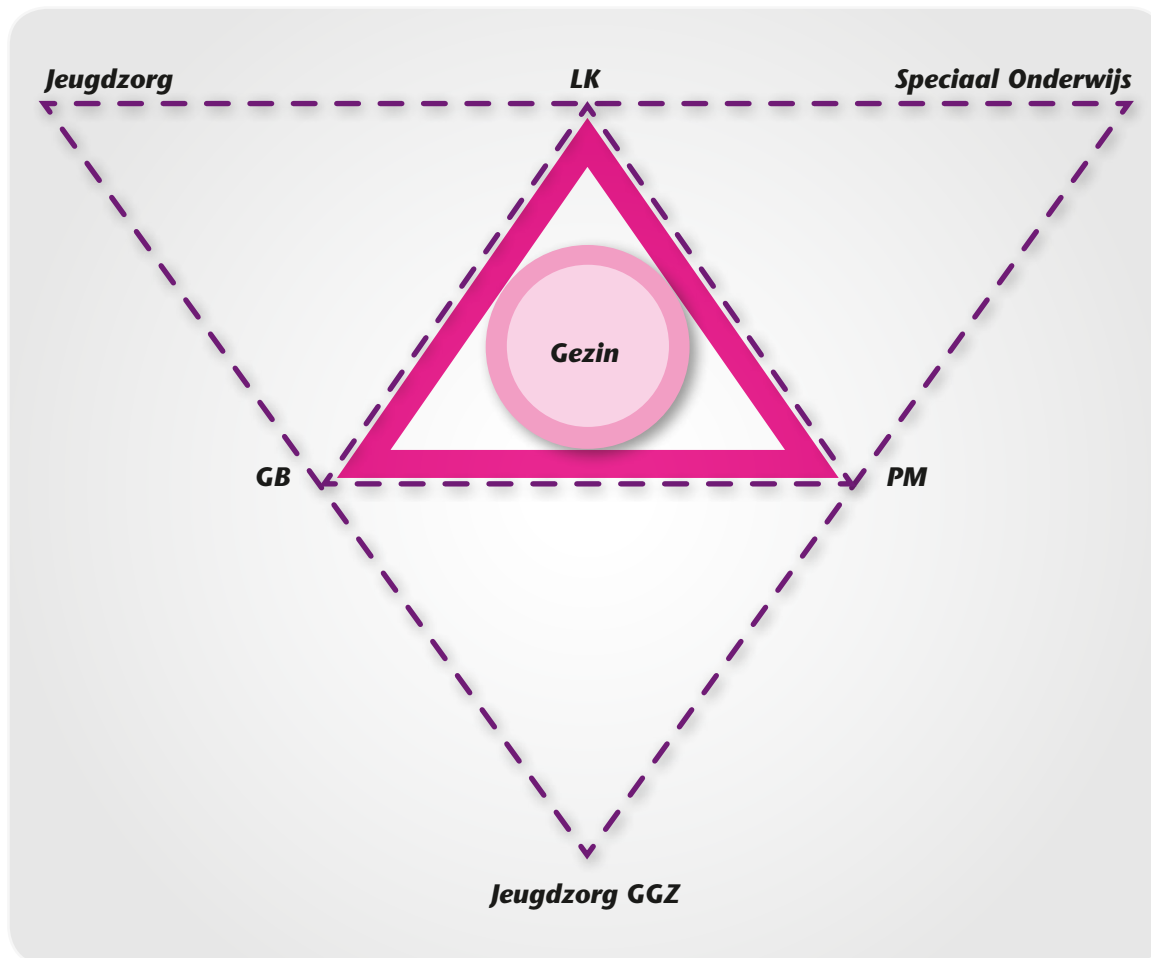
Zie voor de samenstelling van het team het bijgevoegde inlegvel.





ORION en ouders

OZC Orion gaat uit van een intensieve samenwerking tussen ouders, onderwijs en jeugdzorg. Het uitgangspunt is de gelijkwaardigheid in partnerschap van het gezin, de jeugdzorg en het onderwijs. Ouders beschikken over een ruime ervaringsdeskundigheid van hun kind en het team beschikt over professionele deskundigheid. In de samenwerking leren wij van elkaars deskundigheid en vinden gezamenlijk een antwoord op de hulpvragen.



Tijdens het verblijf van een kind in één van de groepen, is veel en intensief contact met de ouders. De gezinsbegeleider heeft wekelijks contact via huisbezoeken en maandelijks met ouders, pedagogisch medewerker en leerkracht.

De pedagogisch medewerker en leerkracht hebben maandelijks met de ouders contact over de gestelde werkdoelen.

De mentor van een kind kan soms dagelijks met de ouders contact hebben. Alle deze contacten worden afgestemd op de vragen en behoeftes van ouders en kind.

In de groepen geven vaste teams gezamenlijk vorm aan de behandeling en het onderwijs volgens een geïntegreerd behandelplan. Het dagprogramma bestaat uit groepsgerichte en individuele activiteiten en wordt aangeboden in twee geschakelde ruimtes. Het kind verblijft op deze wijze de hele dag in hetzelfde leefklimaat.

Heen-en-weer-schrift

Orion is geen gewone buurtschool. Daarom ontbreken vaak de vanzelfsprekende contacten tussen ouders en team. Om u toch goed op de hoogte te houden wat er op een dag gebeurt, bestaat er voor Orion 3 - 6 standaard een zogenaamd "heen-en-weer-schrift". Daarin beschrijft het team het verloop van de dag. Wij verwachten van u dat ook u een kort verslagje schrijft over wat uw kind heeft gedaan en/of meegemaakt.

Ook bij de oudere kinderen wordt soms gebruik gemaakt van het heen-en-weerschrift.

Koffieochtend

Orion 6 - 12 is vorige jaar gestart met koffieochtenden waarvoor de ouders van 6 - 12 worden uitgenodigd om het contact te stimuleren.

Ouderavonden

Vlak na de zomervakantie staat een kennismakingsavond gepland. Tijdens deze avond wordt u geïnformeerd over het programma van de groep van uw kind en de daarbij behorende activiteiten.

In de loop van het jaar staan thema-avonden op het programma waarbij speciale onderwerpen centraal staan zoals de opzet van het onderwijssysteem in Nederland (Orion 3 - 6) in verband met het doorplaatsen. Data en thema's voor deze avonden staan in de jaarkalender.

Ouderraad

De ouderraad heeft als hoofddoel het leveren van een jaarlijks terugkerende bijdrage aan de sociale activiteiten zoals Sinterklaas, de Kerst, het Lentefeest en het Zomerfeest.

De ouderraad bespreekt met een vertegenwoordiging van het team bij welke activiteiten zij ondersteuning kunnen bieden. Hierbij kunt u denken aan: het mee organiseren en uitvoeren, het versieren en hulp bij activiteiten in de groep.

Medezeggenschapsraad

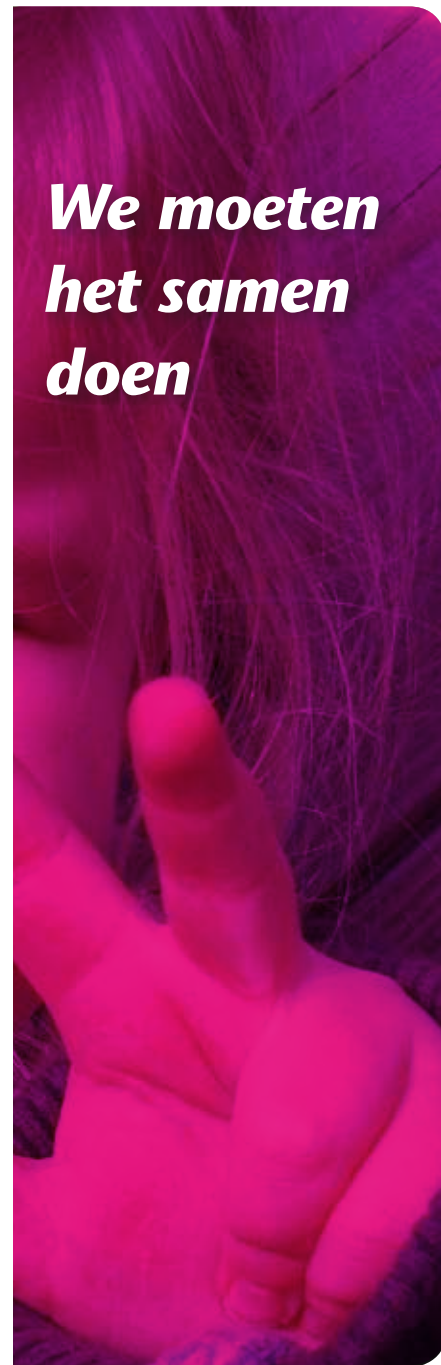
Orion heeft een eigen medezeggenschapsraad (MR). Drie (gekozen) vertegenwoordigers van de ouders en drie (eveneens gekozen) vertegenwoordigers van het schoolteam vormen als oudergeleding en personeelsgeleding de MR.

Zij geven invulling aan de inspraak op het beleid. Daarnaast kan de MR zelf initiatieven ontplooiën om bestuur of directie op zaken te attenderen of daarover advies uit te brengen. Voor meer informatie kan contact opgenomen worden met de schooldirecteur.





***We moeten
het samen
doen***



Tijd voor school

Schooltijden

Orion 3 - 6

<i>maandag, dinsdag</i>	<i>van 08.45 tot 15.00 uur</i>
<i>woensdag</i>	<i>van 08.45 tot 11.45 uur</i>
<i>donderdag, vrijdag</i>	<i>van 08.45 tot 15.00 uur</i>

Orion 6 - 12

<i>maandag, dinsdag</i>	<i>van 8.30 tot 14.15 uur</i>
<i>woensdag</i>	<i>van 8.30 tot 12.00 uur</i>
<i>donderdag, vrijdag</i>	<i>van 8.30 tot 14.15 uur</i>

Pauzes

De pauzes maken ook deel uit van het onderwijs-zorgprogramma. Tijdens deze “vrijere” momenten besteden we onder andere aandacht aan sociale redzaamheid, samenspel met andere kinderen en het opbouwen en versterken van het spelrepertoire.

Leerplicht

Bijna alle kinderen beleven hun eerste schooldag op vierjarige leeftijd. Dit is een spannende en belangrijke dag voor de ouders en het kind. De kleuter is op die leeftijd nog niet leerplichtig, maar het is goed voor zijn ontwikkeling om samen met leeftijdgenootjes al naar school te gaan. De echte leerplicht begint op de eerste dag van de maand, die volgt op de maand dat een kind vijf jaar is geworden. Een kind dat bijvoorbeeld op 10 oktober zijn vijfde verjaardag heeft gevierd, wordt op de eerste schooldag van de maand november leerplichtig.

Soms is een volledige schoolweek te lang voor jonge kinderen. Daarom biedt de Leerplichtwet een mogelijkheid tot vrijstelling. Ouders van een vijfjarige leerling mogen, in overleg met de schooldirecteur, hun kind maximaal vijf uur per week thuis houden. Mocht dit niet genoeg blijken te zijn, dan mag een directeur daar nog vijf extra uren vrijstelling per week bovenop doen. De mogelijkheid voor vrijstelling is uitsluitend bedoeld om overbelasting van de leerling te voorkomen.

Zodra een kind zes jaar is, geldt de overgangsmogelijkheid niet meer. Zesjarige kinderen moeten allemaal het volledige onderwijsprogramma volgen.

Vakantierooster, bijzondere vrije dagen

2011/2012

- *Leidens Ontzet* 3 oktober 2011
- *Herfstvakantie* 15 t/m 23 oktober 2011
- *Kerstvakantie* 23 december 2011: middag vrij
24 december 2011 t/m 8 januari 2012
- *Voorjaarsvakantie* 18 februari t/m 26 februari 2012
- *Pasen* 6 t/m 9 april 2012
- *Meivakantie* 28 april t/m 6 mei 2012
- *Hemelvaartvakantie* 17 en 18 mei 2012
- *Pinksteren* 28 mei 2012
- *Laatste schooldag* 6 juli 2012, vanaf 12.00 uur vrij
- *Zomervakantie* 7 juli t/m 19 augustus 2012

Studiedagen

- *Orion* 12 oktober 2011
- *Orion* 13 december 2011
- *Orion* 22 maart 2012
- *Orion* 5 juni 2012

Orion 3 - 6

- *Informatie- en kennismakingsavond* september 2011
- *Ouderavond Onderwijsstelsel* november 2011
- *Schoolfotograaf* december 2011
- *Sinterklaasviering* 5 december 2011
- *Kerstviering* 23 december 2011
- *Lentefeest* april 2012
- *Dagje uit* 15 mei 2012
- *Zomerfeest* juni 2012

Orion 6 - 12

- *Koffieochtend ouders* september 2011
- *Thema ouderavond* 16 november 2011
- *Sinterklaasactiviteiten* 5 december 2011
- *Kerstactiviteiten* 23 december 2011

- Schoolfotograaf *april 2012*
- Thema ouderavond *april 2012*
- Kind rapport *juni 2012*

Onderwijstijd

Orion 3 - 6

ochtend	3,25
middag	2,50
woensdag	3
week	26
jaar	1357,75
vrije dagen	337,50
studiedagen + 23 =	360,50

1357,75 - 360,5 =	997,25
lestijd	940
marge	57,25

Orion 6 - 12

ochtend	3,5
middag	2,0
woensdag	3,5
week	25,5
jaar	1331,5
vrije dagen	328
studiedagen + 24 =	352

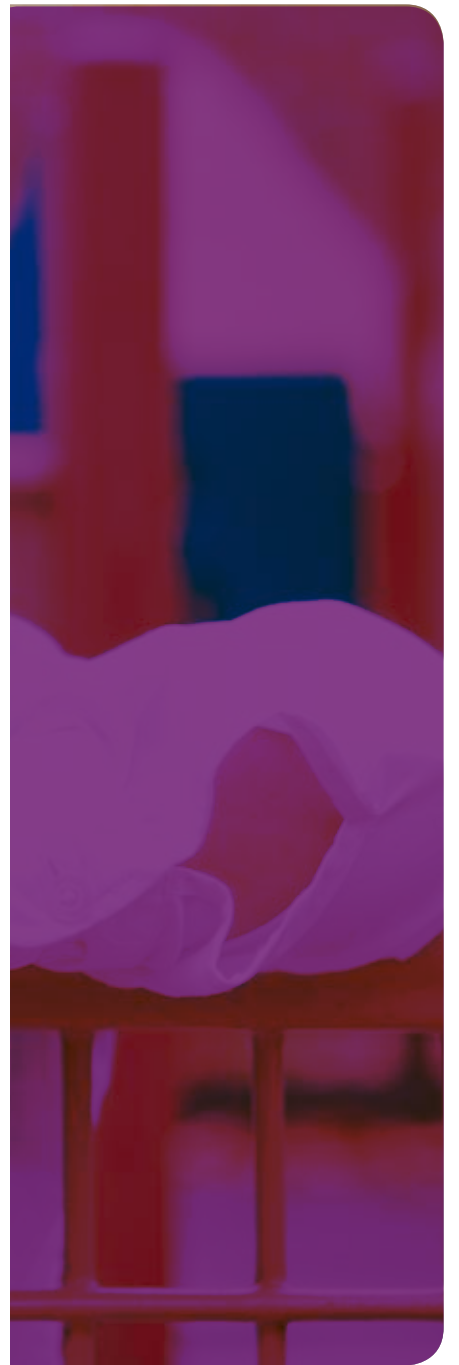
1331,5 - 352 =	979,5
lestijd	940
marge	39,5

Extra verlof aanvragen

Als kinderen de leerplichtige leeftijd (5 jaar) bereikt hebben, kan er in principe buiten de schoolvakanties geen extra verlof gegeven worden. Indien er gewichtige redenen zijn om hiervan af te wijken, kan een schriftelijk verzoek ingediend worden bij de schooldirecteur. Hij toetst het verzoek aan de "Richtlijnen vrijstelling schoolbezoek buiten de schoolvakanties" en overlegt zonedig met de teamleden en betrokken gedragswetenschapper en gezinsbegeleider. Met vragen, opmerkingen en bezwaren kunt u ook bij de directeur of leerplichtambtenaar terecht.

Schoolverzuim

Wanneer uw kind ziek is en niet naar Orion kan komen, belt u de Cardea Campus Leiden (071-589 92 60) om dit door te geven. De receptioniste zal vervolgens de groep hiervan op de hoogte stellen.



Overige belangrijke zaken

Geldelijke bijdragen van ouders

Voor kinderen die onderwijs volgen op Orion worden geen geldelijke bijdragen aan ouders gevraagd, zoals gebruikelijk is op een reguliere school.

Wel is er een verplichte bijdrage vanuit de jeugdzorg, namelijk: LBIO (Landelijk Bureau Inning Onderhoudsbijdragen).

Het LBIO vermeldt het volgende:

“U bent als (stief)ouders verplicht te voorzien in het onderhoud van uw (stief)kinderen. Deze onderhoudsplicht blijft bestaan, ook als uw kind buiten het gezin verblijft. U betaalt dan ook een bijdrage in de kosten van de jeugdzorg. Het maakt daarbij niet uit of dit met of zonder uw toestemming gebeurt.

De instelling die verantwoordelijk is voor de plaatsing (veelal Bureau Jeugdzorg) geeft aan het LBIO de datum door waarop uw kind is geplaatst. De ouderbijdrage is verschuldigd over elke dag dat het verblijf heeft geduurd. De dag van aankomst wordt daarbij wel en de dag van vertrek wordt niet meegerekend als dag van verblijf. Ook als het kind tijdens het weekend of vakanties thuis is, bent u de bijdrage verschuldigd, omdat hier in de vaststelling van de bijdrage al rekening mee is gehouden.

Wordt uw kind minder dagen per week geplaatst? Of wijzigt de plaatsingssituatie op een andere manier? Dan geeft de plaatsende instelling dat aan het LBIO door.

De ouderbijdragenregeling is een inkomensonafhankelijke regeling. Dat wil zeggen dat de verschuldigde bedragen wettelijk vastliggen. De hoogte van uw inkomen heeft geen invloed op de hoogte van de ouderbijdrage.

Waarvan is de hoogte wel afhankelijk?

- De leeftijd van uw kind
- De soort zorg die uw kind krijgt
- Het aantal dagen per week dat uw kind is geplaatst.

Meer informatie over LBIO kunt u vinden op www.lbio.nl

Vervanging van personeel

Personeel wordt in eerste instantie intern vervangen. Als de afwezigheid langer duurt, wordt gezocht naar vervanging buiten Orion. Bij langdurige afwezigheid van een personeelslid worden de ouders schriftelijk op de hoogte gesteld.

Feesten en excursies

Regelmatig organiseren de leerkracht, onderwijsassistent en de andere teamleden voor de kinderen een uitstapje, dat past binnen het lopende thema/project (bijvoorbeeld een bezoek aan de bibliotheek, het postkantoor, de heemtuin of de kinderboerderij).

Vervoer

In sommige gevallen is het lastig voor ouders/verzorgers om zelf hun kind naar Orion te brengen.

Orion 3 - 6

Ouders brengen hun kind in principe naar Orion. Ouders van kinderen die meer dan 4 km van Orion wonen, kunnen een beroep doen op het vervoer van Cardea. De gezinsbegeleider bespreekt met u de mogelijkheid van het vervoer van uw kind door Cardea.

Orion 6 - 12

Kinderen van de 6 - 12 afdeling kunnen in sommige gevallen gebruik maken van leerlingenvervoer van de gemeente waarin zij wonen. Dit geldt vooral voor kinderen die onderwijs volgen aan bijzondere basisscholen, speciale basisscholen, scholen voor (voortgezet) speciaal onderwijs en voor kinderen die vanwege een handicap zijn aangewezen op aangepast vervoer. Kinderen die op minstens 6 km van de dichtstbijzijnde toegankelijke school wonen, komen in aanmerking voor de gemeentelijke vervoersregeling. Er zijn twee uitzonderingen op deze afstandsregel:

- Kinderen die mytyl-tyltylonderwijs volgen
- Kinderen die om louter medische redenen met aangepast vervoer naar school gaan

Er zijn twee mogelijkheden: de gemeente kan zelf aangepast vervoer regelen of kan de kosten van openbaar vervoer voor de leerling (en eventueel de begeleider) vergoeden. Welke variant geldt is afhankelijk van de persoonlijke situatie.

Ouders moeten zelf de aanvraag voor vervoer indienen bij de gemeente waarin zij wonen. De gezinsbegeleider kan hierbij wel behulpzaam zijn.



Verzekeringen

Voor de kinderen van Orion geldt een collectieve ongevallenverzekering die via Cardea geregeld is.

De stichting PROOLEIDEN heeft als werkgever een aantal verzekeringen afgesloten die de wettelijke verplichting dekt tot het vergoeden van schade die in de betreffende hoedanigheid aan anderen door onrechtmatig handelen is toegebracht en waarvoor PROOLEIDEN verantwoordelijk kan worden gesteld. Deze verzekeringen zijn van toepassing op leerkrachten en overig personeel, leden van ouderraden, medezeggenschapsraden en andere personen die zich in het kader van ouderparticipatie beschikbaar stellen voor onderwijsactiviteiten.

Uitgebreidere informatie kunt u krijgen bij de directie van de school.

Klachtenregeling

Veruit de meeste klachten over de dagelijkse gang van zaken op school zullen in onderling overleg tussen ouders, kinderen, personeel en schoolleiding op een juiste wijze worden afgehandeld. Indien dat echter, gelet op de aard van de klacht niet mogelijk is of als de afhandeling niet naar tevredenheid heeft plaatsgevonden, kan men een beroep doen op de klachtenregeling Openbaar Onderwijs Leiden.

Klachten kunnen gaan over bijvoorbeeld de begeleiding van kinderen, de toepassing van strafmaatregelen, de inrichting van de schoolorganisatie, seksuele intimidatie, discriminerend gedrag, agressie, geweld en pesten.

Een klager bepaalt zelf of hij/zij de klacht bij het bevoegd gezag of bij de klachtencommissie indient.

Indien de klacht bij het bevoegd gezag wordt ingediend, verwijst het bevoegd gezag de klager naar de vertrouwenspersoon of naar de klachtencommissie. De school heeft tenminste één contactpersoon die de klager verwijst naar de vertrouwenspersoon. Deze contactpersoon maakt deel uit van de schoolorganisatie en heeft naast de taak tot verwijzen ook hulpverlenende, preventieve en begeleidende taken.

Het bevoegd gezag heeft de beschikking over drie vertrouwenspersonen die fungeren als aanspreekpunt bij klachten. De contactpersonen en het bevoegd gezag kunnen verwijzen naar deze vertrouwenspersonen. Indien de klager dit wenst, begeleidt de vertrouwenspersoon hem/haar bij het indienen van een klacht bij de klachtencommissie en verleent desgewenst bijstand bij het doen van aangifte bij politie of justitie.

In de bijlagen kunt u meer informatie vinden over de klachtenregeling.

Inzagerecht

Op grond van de Wet Bescherming Persoonsgegevens hebben ouders of andere wettelijke tegenwoordigers een aantal rechten met betrekking tot de over hun kind vastgelegde gegevens:

- het recht om te weten dat gegevens zijn vastgelegd;
- het recht op inzage;
- het recht op aanvulling, correctie en verwijdering;
- het recht om te weten aan wie gegevens zijn verstrekt;
- het recht op verstrekking van gecorrigeerde gegevens aan derden;
- het recht op beroep;
- overige rechten (schadevergoeding, rechterlijk verbod, onderzoek door het College Bescherming Persoonsgegevens).

Als u het dossier van uw kind wenst in te zien, kunt u een afspraak maken om dat op school te doen. Er zal dan iemand aanwezig zijn om waar nodig uitleg te geven en vragen te beantwoorden.

U kunt dan ook desgewenst aangeven van welke dossierstukken u graag kopieën wilt hebben. Regels en overwegingen inzake kopiëren zijn vastgelegd in een informatieblad dat u op verzoek krijgt overhandigd/toegestuurd.

Privacy

Informatie over kinderen wordt niet zonder toestemming van de ouders aan derden verstrekt. Medewerkers en stagiaires hebben een geheimhoudingsplicht. Stagiaires krijgen alleen inzage in het dossier als dit relevant is in verband met hun stage (onderzoek, behandeling onder supervisie). Foto's en video-opnamen zijn alleen voor intern gebruik. In geval van extern gebruik (bijvoorbeeld voor onderwijs of publicatie) wordt altijd toestemming aan ouders/verzorgers gevraagd. Dit geldt ook voor geanonimiseerde dossiergegevens.





*De wereld
kan wel
eens veel te
snel gaan*



Resultaten en uitstroom

In de onderstaande tabellen staan de resultaten van het schooljaar 2010-2011.
De resultaten van de hier opvolgende jaren staan op de website van Orion weergegeven.

Uitstroom Orion 3 - 6

- | | |
|--------------------------------|------------|
| • Basisonderwijs | 2 kinderen |
| • Speciaal basisonderwijs | 5 kinderen |
| • Speciaal onderwijs cluster 1 | 1 kind |
| • Speciaal onderwijs cluster 3 | 2 kinderen |
| • Speciaal onderwijs cluster 4 | 4 kinderen |
| • Orion 6 - 12 cluster 4 | 1 kind |
| • Curium Kliniek | 2 kinderen |
| • Overig | 1 kind |

Uitstroom Orion 6 - 12

- | | |
|--------------------------------|------------|
| • Speciaal onderwijs cluster 3 | 1 kind |
| • Speciaal onderwijs cluster 4 | 3 kinderen |
| • VSO VMBO TL | 1 kind |
| • Dagbesteding | 1 kind |

Speerpunten voor 2011-2012

In het schoolplan staat het meerjarenplan beschreven.

Voor het schooljaar 2011-2012 gelden de volgende speerpunten.

Orion 3 - 6

Onderwijs en zorg

- Leerkrachten en pedagogisch medewerkers verzorgen samen het groepsmanagement
- Integratie van methodiek voor onderwijs en zorg
- Vernieuwen van methodiek spraaktaalontwikkeling
- Verder onderbouwen van themagericht werken vanuit vakgebieden
- Afstemming met de afdeling 6 - 12

Zorg

- Uitwerken van methodiek begeleid spelen
- Opstarten van stop 4 - 7 methodiek
- Certificering PRT methodiek in de Atlas

Onderwijs

- Leerstofaanbod verfijnen en verder uitlijnen
- Implementeren van verslaglegging
- Implementeren van kind volgsysteem
- Uitwerken van de leerrijke omgeving

Ouders

- Uitwerken van activiteiten met ouders in de groep

Deskundigheidsbevordering

- Studiedagen voor het team rond schoolplan, verschillende methoden en technieken rond omgaan met gedrag

Orion 6 - 12

Onderwijs en zorg

- Leerkrachten en pedagogisch medewerkers verzorgen samen het groepsmanagement
- Integreren van methodieken voor onderwijs en zorg
- Kennismaken met de methode "leerbaarheidsonderzoek"
- Afstemming met de afdeling 3 - 6

Zorg

- Optimaliseren van de handelingsplannen

Onderwijs

- Passend onderwijs vergroten
- Werken met ontwikkelingsperspectief
- Het kiezen van een nieuwe methode technisch lezen
- Het uitbreiden en verdiepen van (les)activiteiten op het gebied van: techniek, burgerschapskunde, seksualiteit, schoolplein
- Implementeren van de leerlijn 'leren leren'

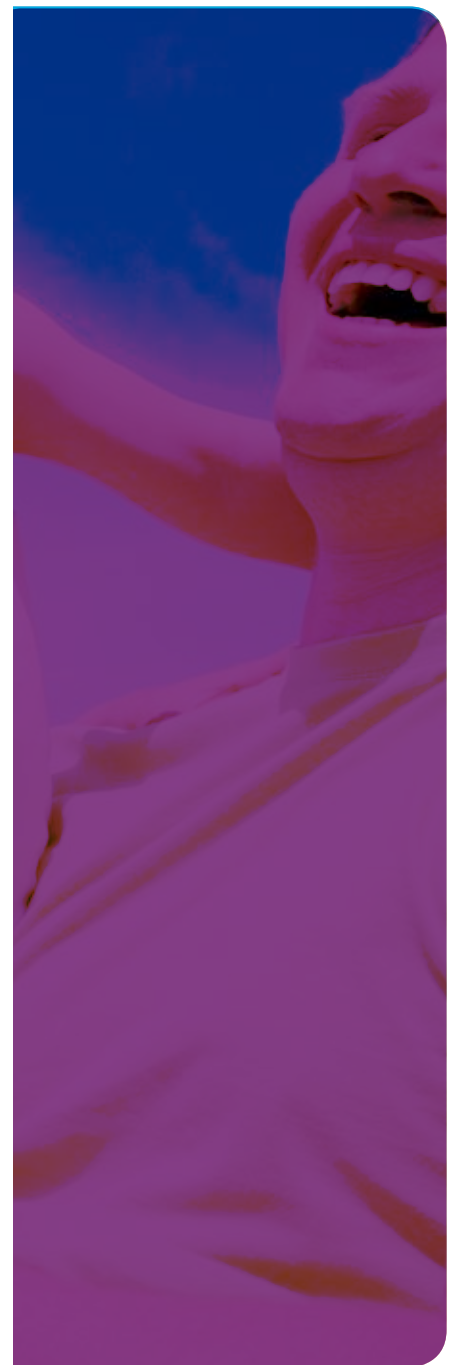
Ouders

- Intensiveren van de samenwerking met ouders, door het organiseren van een oudercursus, ouderavonden en het opzetten van ouderhulp en koffie-ochtenden.

Deskundigheidsbevordering

Studiedagen voor het team rond schoolplan, verschillende methoden en technieken rond omgaan met gedrag.





Bovenschoolse afspraken

van de scholen die horen bij de Stichting Openbaar Primair en Speciaal

Onderwijs Leiden, PROOLEIDEN.

Voor de Openbare scholen voor Primair en Speciaal Onderwijs Leiden geldt een aantal gemeenschappelijke regels en afspraken. Deze bovenschoolse regels zijn gebundeld in de map "Protocollen, Regelingen en Afspraken. Deze map is voor ouders op school ter inzage. Wanneer een onderwerp voor de ouders van belang is, kunnen zij een kopie vragen. Meer informatie treft u aan op de site: www.prooleiden.nl

Orion volgt zowel de protocollen van Cardea Jeugdzorg als Prooleiden.

Omdat er soms voor bij beide organisaties een protocol bestaat over een zelfde onderwerp, volgt Orion in dat geval het strengste protocol.

Hier volgt een overzicht van de onderdelen die voor ouders en kinderen van belang zijn:

Klachtenregeling

In het onderwijs is sinds enige jaren het klachtrecht ingevoerd. Volgens deze wetgeving moet iedere school beschikken over een klachtenregeling. Een ieder die deel uitmaakt van een schoolgemeenschap kan klagen over gedragingen en beslissingen of het nalaten daarvan. Klachten kunnen betrekking hebben op gedragingen en beslissingen van het bevoegd gezag en het personeel of op het nalaten daarvan, maar ook op gedragingen van anderen die deel uitmaken van de schoolgemeenschap. Klachten kunnen gaan over bijvoorbeeld: begeleiding van leerlingen, toepassing van strafmaatregelen, beoordeling van leerlingen, de inrichting van de schoolorganisatie, seksuele intimidatie, discriminerend gedrag, agressie, geweld en pesten.

Met ingang van 1 januari 2010 is er een nieuwe klachtenregeling voor de scholen die vallen onder het bevoegd gezag van de Stichting Openbaar Primair en Speciaal Onderwijs Leiden. Het bevoegd gezag is aangesloten bij de Landelijke Klachtencommissie Onderwijs.

Veruit de meeste klachten over de dagelijkse gang van zaken op school zullen in onderling overleg tussen ouders, leerlingen, personeel en schoolleiding op een juiste wijze worden afgehandeld. Indien dat echter, gelet op de aard van de klacht niet mogelijk is, of indien de afhandeling niet naar tevredenheid heeft plaatsgevonden, kan men een beroep doen op de klachtenregeling van de Stichting Openbaar Primair en Speciaal Onderwijs Leiden. De klager bepaalt zelf of hij de klacht indient bij het bevoegd gezag of bij de klachtencommissie. Indien de klacht bij het bevoegd gezag wordt ingediend, verwijst het bevoegd gezag de klager naar de vertrouwenspersoon of klachtencommissie. De school heeft tenminste één contactpersoon

die de klager verwijst naar de vertrouwenspersoon. Deze contactpersoon maakt deel uit van de schoolorganisatie en wordt in de regeling aangeduid als interne contactpersoon. Naast de taak tot verwijzen naar de vertrouwenspersoon heeft de contactpersoon ook hulpverlenende, preventieve en begeleidende taken.

Het bevoegd gezag heeft de beschikking over drie vertrouwenspersonen die fungeren als aanspreekpunt bij klachten. De contactpersonen en het bevoegd gezag kunnen verwijzen naar de vertrouwenspersoon. Indien de klager dit wenst, begeleidt de vertrouwenspersoon hem/haar bij het indienen van de klacht bij de Landelijke Klachtencommissie onderwijs en verleent desgewenst bijstand bij het doen van aangifte bij politie of justitie.

Registratie:

Het behoort tot de taak van de contactpersonen en de vertrouwenspersonen om meldingen en klachten te registreren en jaarlijks een geanonimiseerde rapportage te overleggen aan het bestuur. Daarnaast houdt de school een centraal systeem van incidentenregistratie worden bij dat inzicht kan verschaffen in de mate en ernst van problemen als bijvoorbeeld agressie. Op basis van deze gegevens kan de school gerichter maatregelen nemen en beleid maken.

Centraal meldpunt vertrouwensinspecteurs:

De inspectie van het onderwijs heeft een aantal inspecteurs aangewezen als vertrouwensinspecteurs. Zij adviseren en ondersteunen bij klachten rond seksueel misbruik, seksuele intimidatie en ernstig fysiek of geestelijk geweld zoals grove pesterijen. De vertrouwensinspecteur is ook te benaderen voor extremisme, discriminatie, onverdraagzaamheid, fundamentalisme en radicalisering. Leerlingen, docenten, ouders en andere betrokkenen bij scholen die met klachten te maken hebben, kunnen een beroep doen op de vertrouwensinspecteur. Bij een vermoeden van seksueel misbruik is de school wettelijk verplicht contact op te nemen met de vertrouwensinspecteur. Telefoon: 0900 - 111 31 11.

Belangrijke adressen zijn:

onderdeel van de stichting Onderwijsgeschillen

Postbus 85191, 3508 AD Utrecht

Telefoon: (030) 280 95 90

Email: info@onderwijsgeschillen.nl

Website: www.onderwijsgeschillen.nl

Stichting Openbaar Primair en Speciaal Onderwijs Leiden

2316 HA Leiden

Telefoon: (071) 524 76 70

Email: mail@prooleiden.nl

Website: www.prooleiden.nl

Mevr. A. Dekker Tel. 06-10509038

Mevr. I. Velthuyzen Tel. 06-10508801

Hr. T. van Loon Tel. 06-10509057

Leerplicht en verlof

In de leerplichtwet staat dat een kind de school moet bezoeken als er onderwijs wordt gegeven. Leerlingen mogen nooit zomaar wegblijven van school. In een aantal gevallen is er een uitzondering mogelijk. De uitzonderingen en de daarbij behorende regels zijn als volgt:

1. Vakantieverlof;
2. Religieuze verplichtingen;
3. Verlof in geval van andere gewichtige omstandigheden;
4. Verlof voor ten hoogste tien dagen is de bevoegdheid van de directeur, aanvragen voor meer dan tien dagen worden doorgestuurd naar de leerplichtambtenaar;
5. Afwijzing van extra verlof en de bezwaarprocedure;
6. Bij ongeoorloofd verzuim dat wil zeggen verlof zonder toestemming is de directeur van de school verplicht dit te melden bij de leerplichtambtenaar.

Voor meer informatie: www.rbl-hollandrijnland.nl

GGZ Kinderen en Jeugd Rivierduinen

GGZ Kinderen en Jeugd Rivierduinen verleent hulp aan kinderen en jongeren van 0 tot 18 jaar (én hun ouders) met psychiatrische problematiek. GGZ Kinderen en Jeugd werkt nauw samen met het team van Orion om – waar nodig – leerlingen van de school dichtbij school de juiste hulp te kunnen bieden.

Concreet betekent dit dat een GZ-psycholoog en een psychotherapeut van GGZ Kinderen en Jeugd beschikbaar zijn om het onderwijs- en begeleidingsteam van Orion te adviseren bij GGZ-problematiek. (Als hiervoor inzage in de dossiers nodig is, dan zal hiervoor altijd vooraf toestemming van de ouders gevraagd worden.) Op verzoek van het team, en in overleg met de ouders, kunnen deze twee deskundigen ook ingezet worden voor aanvullende diagnostiek en behandeling. Naast de samenwerking binnen Orion, werkt GGZ Kinderen en Jeugd ook nauw samen met Cardea Jeugdzorg, onder andere op het gebied van Vroegdiagnostiek, Trauma-deskundigheid, Gezinsbegeleiding en Psychiatrische Thuisbehandeling.

Gedragsregels en afspraken

In dit protocol zijn de gedragsregels vastgelegd waaraan personeel, ouders en kinderen zich dienen te houden. Hierbij twee voorbeelden uit het protocol:

- "Racistisch gedrag en racistische opmerkingen worden op geen enkele manier getolereerd. Iedereen die bij de school betrokken is, dient zich te houden aan de antiracismeverklaring die met alle schoolbesturen in Leiden hebben ondertekend."
- "De plaatsing van leerlingen in groepen en/of gebouwen valt onder de verantwoordelijkheid van de directeur van de school".

Schoolwisselingen

De Leidse scholen en schoolbesturen zijn van mening dat een ononderbroken schoolloopbaan van groot belang is voor kinderen. Gezamenlijk proberen scholen en besturen ongewenste schoolwisselingen te voorkomen. Daartoe hebben de besturen een protocol opgesteld en ondertekend. In dit protocol is de handelwijze van scholen vastgelegd.

Toelating en verwijdering van leerlingen

De beslissing over toelating en verwijdering van leerlingen berust bij het bevoegd gezag. In de praktijk regelt de directeur van de school de inschrijving van een leerling. De toelating van een leerling op een school mag niet afhankelijk zijn van een geldelijke bijdrage van de ouders. Wanneer er sprake is van een schorsing en/of een verwijdering van een leerling wordt in alle gevallen het bestuur ingeschakeld. De regels voor schorsing en verwijdering zijn vastgelegd in het protocol "Toelating en verwijdering leerlingen PO en SO openbaar onderwijs".

Meer informatie: www.vosabb.nl

Zittenblijven

In dit protocol is vastgelegd welke stappen er moeten worden genomen voordat besloten wordt een leerling te laten doubleren. Vooral de gesprekken met de ouders van de leerling zijn van belang. Uiteindelijk is het de directeur die beslist over doubleren.

Het valt onder het beleid van de school welke leerlingen overgaan van groep 2 naar 3.

Overgang van een leerling heeft tegenwoordig niets meer te maken met de leeftijd van het kind, maar wel met de ontwikkeling die een leerling heeft doorgemaakt. De school zal vooral kijken naar de werkhouding, concentratie en de cognitieve ontwikkeling. Het oordeel is onder andere gebaseerd op observaties, toetsen, gesprekken met de interne begeleider (IB-er). De school dient te bevorderen (maar is dus niet verplicht) dat de verblijfsduur in het primair onderwijs acht aaneengesloten jaren bedraagt.

Pesten

De openbare scholen in Leiden hebben het Nationaal Onderwijsprotocol tegen Pesten ondertekend. In het protocol wordt in zes aanbevelingen de concrete acties aangegeven op welke wijze een school pestgedrag kan tegengaan. Onder pesten wordt ook verstaan het digitaal pesten.

Meer informatie: www.schoolveiligheid.nl of www.pestweb.nl

Dossiervorming leerlingen

Het leerling-dossier is een dossier dat de school bijhoudt over een kind. Het leerlingdossier bestaat uit de leerlingenadministratie, een onderwijskundig rapport en soms ook een psychologisch rapport. In dit protocol zijn de regels vastgelegd op welke wijze de school de privacy van leerlingen en ouders moet waarborgen. Het bevat ook informatie over bewaartermijnen en inzage-recht van ouders en inzage door derden.

Meer informatie: www.ocwduo.nl

Veiligheid op school en het veiligheidsplan 2008-2013

Op alle openbare scholen is door de brandweer een gebruiksvergunning afgegeven. Dat betekent dat de scholen op het gebied van brandveiligheid zijn onderzocht en goedgekeurd. Om ongelukken zoveel mogelijk te voorkomen is in het protocol "Veiligheid op school" een groot aantal voorschriften en tips opgenomen. Het gaat hierbij om zaken als brandveilige tips voor de kerst, preventie tegen inbraak en vandalisme, het voorkomen van legionella enzovoort. Naast het protocol beschikt de school over een veiligheidsplan. Daarin worden alle activiteiten beschreven gericht op het bevorderen en beschermen van de gezondheid, waaronder de fysieke en sociale veiligheid. Het veiligheidsplan 2008-2013 ligt op school ter inzage.

Regionaal Convenant Schoolveiligheid

In 2007 is een Regionaal Convenant Schoolveiligheid Leidse regio afgesloten. In dit convenant komen partners overeen dat schoolveiligheid een gezamenlijke verantwoordelijkheid is van gemeenten, schoolbesturen, politie en de samenwerkingsverbanden voor PO/VO/SVO.

Handelingsprotocollen voortkomend uit het convenant zijn de protocollen:

1. Aangetroffen wapens en drugs
2. Drugsverbod in en rondom scholen
3. Aanhouden op school c.q. onder schooltijd
4. Kluisjescontrole
5. Maatregelen rond de jaarwisseling

De tekst van de protocollen is op school beschikbaar.

Agressie en geweld

Er zijn vele soorten van agressie en/of geweld. Ook seksuele intimidatie, discriminatie en vandalisme zijn vormen van agressie en geweld. Het protocol is een handreiking met maatregelen ter voorkoming van en hoe te handelen bij geweld en agressie. Het protocol bevat richtlijnen over opvang en aanpak naar kinderen, collega's en ouders.

Vervanging bij ziekte van personeel

Scholen moeten veel tijd investeren in het oplossen van vervangingsproblemen vanwege zieke leerkrachten. Een groot landelijk probleem is dat de reserve aan invallers is uitgeput.

In dit protocol is vastgelegd welke zaken de school moet regelen wanneer er geen vervangers beschikbaar zijn.

Onderwijsondersteuning zieke leerlingen

Voor kinderen die in een ziekenhuis zijn opgenomen of ziek thuis zijn, is het belangrijk dat het gewone leven zoveel mogelijk doorgaat. Onderwijs speelt hierin een cruciale rol. Scholen zijn verantwoordelijk voor het verzorgen van onderwijs aan zieke leerlingen. Het is van groot belang dat de zieke leerling op maat wordt begeleid. In een protocol is vastgelegd hoe te handelen en welke ondersteuning de school kan krijgen van een consulent Onderwijsondersteuning Zieke Leerlingen(OZL) vanuit het HCO.

Meer informatie: www.ziezon.nl

Gezag, omgang en informatie

De school is verplicht ook de ouder die het kind niet verzorgt te informeren over de schoolvorderingen en het algemeen welbevinden van het kind. Voorwaarde is dat deze ouder erom vraagt en dat het belang van het kind er niet door wordt geschaad. De directie van de school is verantwoordelijk voor de wijze waarop informatie aan de niet-verzorgende ouder wordt verstrekt. Meer informatie kunt u vinden in de brochure "Gezag, omgang en informatie", een uitgave van het ministerie van Justitie.

Burgerschap en integratie

Leerlingen leren op school meer dan taal en rekenen alleen. Toerusting van leerlingen om op zinvolle wijze aan de samenleving bij te dragen is een taak die het onderwijs sinds lang vervult. De laatste jaren zien we een toename in aandacht voor dit onderwerp. Bezorgdheid over verruwing en geweld, over onverdraagzaamheid en het afbrokkelen van de maatschappelijke samenhang spelen daarbij een rol. Sinds 1 februari 2006 zijn scholen verplicht 'het actief burgerschap en de sociale integratie' van leerlingen te bevorderen. Wat onze school kan bijdragen en welke gerichte aandacht wij geven aan de stimulering van burgerschap en integratie is beschreven in het schoolplan.

Godsdienstig- en humanistisch vormingsonderwijs (GVO/HVO)

De openbare school heeft tot taak aandacht te schenken aan de levensbeschouwelijke en maatschappelijke waarden in de Nederlandse samenleving, met onderkenning van de verscheidenheid en eerbiediging van ieders godsdienst en levensbeschouwing. Naast de verplichte lessen geestelijke stromingen zoals opgenomen in het schoolplan, biedt de school ook de mogelijkheid godsdienstlessen en/of humanistisch vormingsonderwijs te volgen, als ouders daarom vragen. Ouders kiezen er vrijwillig voor om hun kind deze lessen te laten volgen. Kinderen die niet aan enige vorm van GVO/ HVO- lessen meedoen, volgen het reguliere programma. Regelmatig wordt er een behoeftepeiling gedaan. Als uit een behoeftepeiling blijkt dat ouders deze lessen wensen, heeft de school een makelaarsrol. Een minimale groepsgrootte van 7 leerlingen is vereist om met een groep van start te gaan.

Meer informatie: www.gvoenhvo.nl

Buitenschoolse opvang

In de wet is vastgelegd dat de school vanaf het schooljaar 2007-2008 de aansluiting met de buitenschoolse opvang moet organiseren als ouders daarom vragen. Een goede aansluiting maakt het gemakkelijker om werk en zorg voor het gezin te combineren. Buitenschoolse opvang betreft voor- en naschoolse opvang en de opvang tijdens vakanties en vrije dagen.

De opvang wordt meestal verzorgd door een kinderopvangorganisatie. De school maakt een voorstel voor de mogelijke opvang (tijden, locatie e.d.) De medezeggenschapsraad brengt advies uit over het voorstel, nadat de ouders hierover zijn geraadpleegd. U regelt zelf de inschrijving van uw kind bij de buitenschoolse opvang en betaalt ook de kosten voor de opvang zelf.

Convenant sponsoring

Het Ministerie van Onderwijs, Cultuur en Wetenschap heeft samen met onderwijsorganisaties in 2009 een nieuw convenant gesloten. Het Convenant onderwijs en sponsoring bepaalt de speelruimte en de spelregels voor sponsoring in het primair en speciaal onderwijs. Binnen dit speelveld is veel ruimte voor mooie en leerzame initiatieven. Belangrijke onderdelen van het convenant:

1. Het bevoegd gezag is verantwoordelijk;
2. De medezeggenschapsraad heeft een belangrijke rol bij sponsoring;
3. Er zijn spelregels waar de school zich aan moet houden.

Meer informatie: www.voo.nl of www.aob.nl

Sponsorbeleid Orion

Afspraken tussen een sponsor en de school worden in overleg met het bevoegd gezag schriftelijk vastgesteld. Hierbij gelden de volgende gedragsregels van het Ministerie van Onderwijs:

- sponsoring moet in overeenstemming zijn met de goede smaak en het fatsoen;
- sponsoring moet verenigbaar zijn met de pedagogische en onderwijskundige taak en doelstelling van de school;
- sponsoring mag niet in strijd zijn met het onderwijsaanbod en de kwalitatieve eisen die de school aan het onderwijs stelt;
- sponsoring mag de onderwijsinhoud en/of de continuïteit van het onderwijs niet beïnvloeden;
- sponsoring mag geen schade berokkenen aan de geestelijke en/of lichamelijke gesteldheid van de leerlingen.

Belangrijke adressen

Bevoegd gezag:

Prooleiden
Maresingel 3 - 2316 HA Leiden
T 071 524 76 70

Cardea

Haagse Schouwweg 8E/F - 2332 KG Leiden
T 071-579 50 50 - F 071-579 50 59
E infor@cardea.nl
www.cardea.nl

PI De Brug, locatie Wassenaarseweg

Dhr. Arjen van Genderen
Wassenaarseweg 499 - 2333 AL Leiden
T 071 515 72 22 - F 071 515 58 90
E debrug@pidebrug.nl
www.pidebrug.nl

De Houtmarkt

Mw. Ger van der Meer
Houtmarkt 36 - 2312 PZ Leiden
T 071 521 88 85
E houtmarkt@jrkhoutmarkt.nl

Ambulante Educatieve Dienst

Mw. M. Moons
Zeemanlaan 22 - 2313 SZ Leiden
T 071 528 80 10 - F 071 523 16 92
E info@aed.nl
www.aed-leiden.nl

SBO scholen**De Vuurvogel (openbaar)**

Directeur: mw. Talea v.d. Wal
Ballonpad 2 - 2313 NC Leiden
T 071 512 67 69

De Wissel (RK)

Directeur: dhr. Halvard Jan Hetteema
Boerhaavelaan 298 - 2334 EZ Leiden
T 071 517 46 64

De Marke (PCSL)

Directeur: dhr. Bart Lippens
Kiljanpad 2 - 2321 SK Leiden
T 071 572 46 50

Geraadpleegde literatuur

“Gezin Centraal”
A. Bolt, Cardea 2006



OZC ORION

Simon Smitweg 7 - 2353 GA Leiderdorp
T 071 589 92 60 - F 071 541 89 34
E info@ozc-orion.nl
www.ozc-orion.nl

cardea

**JEUGD
ZORG**

Onderwijs
ZORG Combinatie

ORION

